

**Начальное образование
Primary Education**

**Руководство для родителей детей в возрасте от 4 до 11 лет
A guide for parents with children 4 - 11 years old**



**Русский / Английский язык
Russian/English**

Введение

Этот буклет предназначен для родителей/попечителей, которые впервые сталкиваются с английской системой образования. Информация в буклете переведена на широкий спектр языков.

Этот буклет поможет получить Вам представление о начальном образовании в Lincolnshire и даст некоторые рекомендации.

Мы надеемся, что этот буклет поспособствует лучшему пониманию системы образования в Lincolnshire.

Foreword

This booklet is for all parents/guardians who may be new to the English system of education and would benefit from accessing information in a choice of languages.

The booklet explains primary education provision in Lincolnshire and gives guidance on how to access it.

We hope this booklet will contribute towards a better educational experience by increasing understanding of the provision in Lincolnshire.

Структура образования в Англии Начальная школа

Возраст	Класс	Этап
3-4	Детский сад	Подготовительный
4-5	Дошкольная подготовка	
5-6	Класс 1	Ступень 1
6-7	Класс 2	
7-8	Класс 3	Ступень 2
8-9	Класс 4	
9-10	Класс 5	
10-11	Класс 6	

Школьный календарь

Четверть	Период
Четверть 1	начало Сентября– середина/конец Октября
Четверть 2	начало Октября - третья неделя Декабря
Четверть 3	начало Января – середина Февраля
Четверть 4	конец Февраля –конец Марта /начало Апреля
Четверть 5	середина Апреля – конец Мая
Четверть 6	начало Июня – конец Июля

Education Structure in England Primary school

Age	Class	Stage
3-4	Nursery	Foundation
4-5	Reception	
5-6	Year 1	Key Stage 1
6-7	Year 2	
7-8	Year 3	Key Stage 2
8-9	Year 4	
9-10	Year 5	
10-11	Year 6	

School Terms

Term	Date
Term 1	Start of September – Mid/end of October
Term 2	Start of November - Third week of December
Term 3	Start of January – Mid February
Term 4	End of February – End of March / Beginning of April
Term 5	Mid April – End of May
Term 6	Start of June – Towards the end of July

Начальное образование

Ваш ребенок должен начать полное очное обучение в ближайшую из четвертей после исполнения ему/ей 5 лет. Большинство детей в Lincolnshire начинают школу (Класс дошкольной подготовки) в сентябре после исполнения ему/ей полных 4 лет и должны получать образование или посещать курсы до 18 лет.

Различные типы школ

Infant school

От подготовительной группы до 2-го класса
Для детей в возрасте от 4 до 7 лет

Если Ваш ребенок посещает Infant school, его/ее должны перевести в Junior, либо в Primary school в начале учебного года по исполнению ему/ей 7-ми лет. Этот процесс координируется местными властями. Документы для подачи заявления выдадут Вам в школе, либо Вы можете запросить их в отделе образования по телефону 01522 782030.

Junior school

Класс 3 - Класс 6
Для детей с 7 до 11 лет

Infant + junior = primary school

От подготовительной группы до 6-го класса
Для детей в возрасте от 4 до 11 лет

Primary Education

Your child must be in full-time education at the start of the term following their fifth birthday. The majority of children in Lincolnshire start school (in Reception Class) in the September following their fourth birthday and have to remain in education or training up to the age of 18.

Different types of schools

Infant School

Reception until Year 2
For children between the ages of 4 and 7

If your child goes to a separate Infant school he or she will transfer to a Junior or Primary school at the beginning of the school year following their seventh birthday. This process is co-ordinated by the local authority. Application packs will be given out by your child's infant school or are available by contacting the education team on 01522 782030.

Junior School

Year 3 to Year 6
For children between the ages of 7 – 11

Infant + Junior = Primary School

Reception to Year 6
For children between the ages of 4 – 11

Большенство школ в Lincolnshire - это школы начального образования, детей в возрасте от 4 до 11 лет.

Дополнительные школы

Некоторые диаспоры открыли школы выходного дня, которые обычно располагаются в зданиях местных школ и открыты по выходным дням. В приоритете - изучение грамматики на родном языке, тем самым образуя круг общения.

Пожалуйста, свяжитесь с EMTET по вопросам о школах выходного дня в Lincolnshire.

Домашнее обучение

В Англии не воспрещается обучать ребенка дома, но поскольку, это является личным предпочтением родителей, Вы не имеете право на финансирование. Если Вы решили обучать ребенка дома, Вы обязаны проинформировать об этом школу, в письменном виде, которая в дальнейшем сообщит о Вашем решении местным властям.

Если Ваш ребенок не посещает школу, пожалуйста сообщите об этом непосредственно местным властям на e-mail ehe@lincolnshire.gov.uk

Это обязанность местных властей убедиться в том, что ребенок получает подходящее образование дома, поэтому Вас ежегодно будет посещать инспектор из EHE, которому Вы должны предоставить доказательства об обучении ребенка. Вы не ограничены в выборе материала и программы обучения.

The majority of schools in Lincolnshire are 4-11 Primary schools

Supplementary Schools

Some community groups run supplementary schools which usually take place on a school site at the weekend. The focus is on learning literacy skills in the pupil's first language and also on developing community links.

Contact EMTET for details of supplementary schools in Lincolnshire.

Elective Home Education

In the UK, it is possible to educate your child at home. There is no funding to support this as this is the personal preference of the parents. If you decide to home educate your child, you must inform the school in writing who will then inform the local authority.

If your child has never been to school, you can inform the local authority directly by emailing ehe@lincolnshire.gov.uk

The local authority has a duty to make sure that a suitable education is being provided, so you will be visited by an EHE advisor annually, who will make this decision or you can provide evidence of the work your child is doing. You are not restricted to a curriculum or scheme of work.

Перед подачей заявления в школу

Найдите ближайшие школы в Вашем районе

Местные самоуправления выпускают книгу «Иду в школу в Линкольншире», в которой можно найти список всех школ, и этот список обновляется каждый год. Для получения этой книги обратитесь, пожалуйста в Центр Услуг Потребителей Отдела Образования по телефону 01522 782030

Вы также можете найти информацию на интернет странице www.lincolshire.gov.uk/schooladmissions

Что искать – показатели качества

Родителям рекомендуется посетить несколько школ вместе с ребенком, перед тем как принять решение. Школа должна соответствовать следующим показателям качества:

- Дети выглядят довольными и счастливыми, легко вовлекается во все мероприятия.
- В школе обеспечена возможность для индивидуального подхода к обучению.
- В школе теплая, заботливая атмосфера.
- Представлен широкий выбор материалов, пособий, книг по изучению культуры народов мира.
- Обширная учебная программа (пожалуйста, попросите копию экземпляра в школе)
- Вокруг школы безопасная территория.
- Школа имеет хорошие отношения с родителями.

Before Applying to Schools

Locating schools in your area

The Local Authority produces the book 'Going to School in Lincolnshire' which lists all the schools in Lincolnshire and is updated every year. To obtain a copy of this book you can call the Customer Service Centre (CSC) Education Team on 01522 782030.

You can also find information about schools on the website www.lincolshire.gov.uk/schooladmissions

What to look for – Quality Pointers

Parents are encouraged to visit schools with their child before making a decision. The school should have the following quality pointers:

- Children appear happy, content and actively engaged with what they are doing
- There are individualised learning opportunities
- A safe, caring and stimulating environment is available
- There are resources, i.e. books and displays that represent and promote different cultures in a positive way
- A broad, balanced curriculum is provided (ask for a copy of the school's curriculum)
- A safe and secure outdoor recreation area is available
- The school has good partnerships with parents

Прием в школу

За родителями сохраняется право остановить свой выбор на одной из понравившихся школ. Но, к сожалению, нет гарантии, что выбранная Вами школа сможет предоставить место. В большинстве случаев, школа по месту Вашего проживания, до которой проще и быстрее добратся, будет рада предоставить Вам место.

Для детей начинающих обучение (подготовительная группа)

Местные власти несут ответственность за распределение и прием детей в школу.

Подача заявления:

Online: www.lincolnshire.gov.uk/schooladmissions

По телефону.: 01522 782030.

Либо пакет документов Вам выдадут в приемной комиссии школы.

В заявление Вы можете указать до 3-х школ, в порядке предпочтения. Пожалуйста, обратите внимание на то, что перечисление одной и той же школы более одного раза, не увеличит Ваши шансы получить место в этой школе.

Отдел приемной комиссии предложит наилучший вариант из списка школ согласно Вашего заявления. Если в заявлении Вы указали только одну школу и отдел не может вам предоставить место то,ваше заявление будет

Admissions

Parents have the right to express a preference for a school but there is no guarantee that it will always be possible to offer a place. In most cases it is likely to be in a local school, which is easier to get to than any other.

For Children starting Reception Class in September

The Local Authority coordinates admissions for children who are starting school for the first time in reception.

You can apply:

Online: www.lincolnshire.gov.uk/schooladmissions

Tel.: 01522 782030.

OR you can get an application pack directly from the Admissions Team.

You have the opportunity to name up to three schools, in order of preference, on the Common Application Form, telephone or on-line application. Naming a school more than once will not increase your chances of getting a place at that school.

The School Admissions Team will offer the highest available preference from your application. If you only name one preference and the School Admissions Team is unable to

рассмотренно после того, как распределяют тех детей, которые отметили в своих заявлениях более одного варианта.

В этом случае, ребенку будет предоставлено место в одной из ближайших школ.

Если Вам предложили место в школе, которая не была в Вашем списке на первом месте. В этом случае Вашего ребенка автоматически включают в список школ по убывающей, согласно Вашего заявления. Так же Вы имеете право на подачу апелляции.

Правила приема

Школы имеют свои правила в случаях, когда заявлений больше чем мест.

Общественные и добровольно контролируемые школы используют политику приема Совета Линкольнширского округа. Voluntary Aided, академии и Школьные Фонды имеют свои собственные индивидуальные вступительные полюса.

Вы можете найти все необходимое на сайте:
[www.lincolnshire.gov.uk / schooladmissions](http://www.lincolnshire.gov.uk/schooladmissions)
или в буклете Going to School in Lincolnshire.

offer your child that school, your child will be allocated a school after places have been allocated to all those children that have named second and third preferences on their application forms.

A place is then allocated to your child at the next nearest school with available spaces.

If you are offered a place at a school that is not your first preference, then your child is automatically added to the reserve list of all schools that were named as higher preference on your application and you have the right of appeal.

Admissions Policies

Schools have an admissions policy to identify which children have priority for places, if there are more children who want to go to that school than there are places available.

Community and Voluntary Controlled schools use the Lincolnshire County Council admissions policy. Voluntary Aided, Academy and Foundation Schools have their own individual admissions policies.

You can find all admissions policies at:
www.lincolnshire.gov.uk/schooladmissions or in the booklet Going to School in Lincolnshire.

Процесс Приема

Начиная с Ноября вы можете подать заявление в он-лайн режиме www.lincolnshire.gov.uk/school, позвоня по телефону или заполните бумажную форму заявление, которая доступна в the Admissions Department

Сроки подачи отличаются с года на год, но обычно это январь

Если вы подали заявление в он-лайн режиме, вы можете наблюдать за предложением как только места распределены, обычно в апреле.

Если вы заполнили бумажное заявление, вы получите письмо осведомления от местных властей.

Вы должны ответить полученному предложению как можно скорей

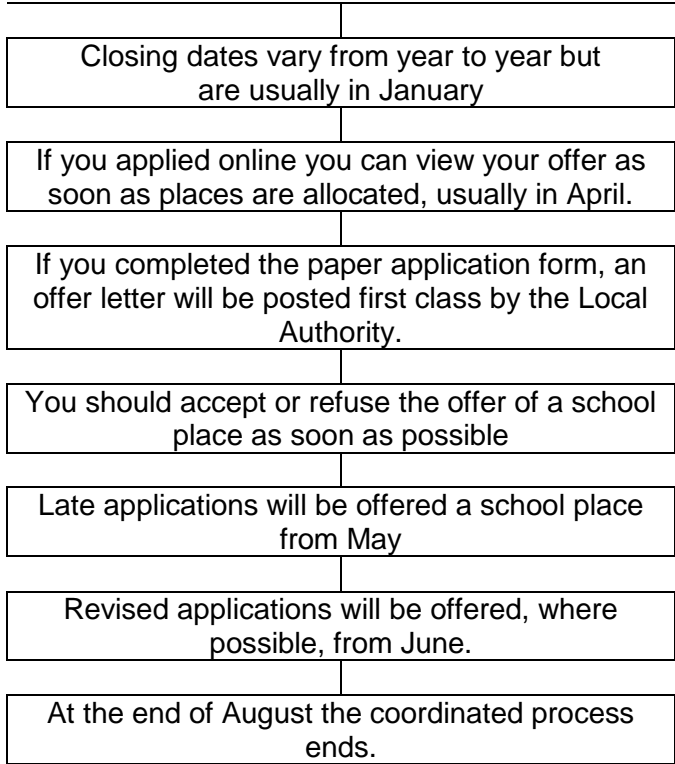
Запоздалые предложения получите начиная с мая

В случае возможности, пересмотренные заявления будут предполагается начиная с июнем

В конце августа процесс заканчивается.

The Admissions Process

Usually from November, you can apply online at www.lincolnshire.gov.uk/schooladmissions, make a phone application or complete the paper application form which is available from the Admissions Department



Подача заявления на место в школе в середине года

В середине года вход в школу в любое время, кроме Прием в начальной школе, потребление Год 3 в младшей школе или приема год 7 в средней школе.

Этот процесс координируется с местными органами власти. Бланки заявлений можно получить из любой школы или связавшись с командой Образование на 01522 782030.

У вас есть возможность назвать до трех школ, в порядке предпочтения. Команда приема предложит самый высокий предпочтительный вариант от вашего приложения. Если место не доступно в любой из ваших предпочтительных школ, место будет предложено на следующем ближайшем школьном месте с доступным местом.

Что случается, если в школе, в которой хотел идти мой ребенок, нет мест?

Вы имеете право подать апелляцию школе, за решение не принять вашего ребенка в школу. Эти апелляции подаются независимо от местных властей, школ и их представителей. Пожалуйста, свяжитесь с отделом образования для консультаций о подаче апелляции.

ТРАНСПОРТ

Обычно, транспорт обеспечивается в случаях, когда ребенок посещает обозначенную или ближайшую школу и расстояние до школы является более 2 миль (3218 метров)

Applying for a school place mid-year

A mid-year admission is an admission to school at any time other than the Reception intake at primary school, the Year 3 intake at junior school or the year 7 intake at secondary school.

This process is co-ordinated by the Local Authority. Application forms are available from any school or by contacting the Education Team on 01522 782030.

You have the opportunity to name up to three schools, in order of preference. The admissions team will offer the highest available preference from your application. If a place is not available at any of your preferred schools, a place will be offered at the next nearest school with a place available.

What happens if the school I would like my child to go to is full?

You have the right to appeal against a school's decision not to offer your child a place. These appeals are independent of the Local Authority, the school and its governors. Please contact the education team for advice on how to appeal.

Transport

Normally free transport is provided only if the child is attending the designated or the nearest school and the distance from home to school is more than 2 miles (3218 metres) measured.

Другой порядок применяется, если ваш ребенок посещает конкретную школу из за религии или веры. Если вы желаете, чтобы ваш ребенок посещал альтернативную школу, которая находится дальше, вам придётся организовать транспорт самим и рассчитывать на дополнительные затраты.

Если вы перебрались в окраину и местная школа не может предоставить вашему ребенку место, местные власти должны обеспечивать транспорт в другую школу, только в таком случае, если эта школа является самой ближайшей из доступных школ.

Дополнительная информация доступна у отдела транспорта по телефону 01522 782020.

Школьная форма

В большинстве школ, дети должны носить школьную форму. Полная форма и костюм для физкультуры доступны в школе. Если вы не можете позволить себе оплатить необходимую сумму за форму, пожалуйста, свяжитесь с вашей школой для решения этого вопроса.

Костюм для занятий физкультурой

Всем детям необходимо переодеваться в соответствующую одежду и обувь для занятий спортом. В некоторых школах доступен бассейн. Для плавания, необходим соответствующий купальный костюм и полотенце. Возможна символическая оплата за уроки плавания или за посещения общественного бассейна.

by the shortest suitable walking route. Different rules apply if your child attends a particular school for reasons of religion or faith. If you wish your child to attend an alternative school that is further away, you will be expected to arrange transport yourself and meet the costs.

If you move into an area and the local school is unable to offer your child a place, then transport may be provided for your child to go to another school only if the Local Authority is satisfied that it is the nearest school with a place for your child.

Further details are available from the Transport Team on 01522 782020.

School Uniform

The majority of schools have a school uniform. A full uniform and P.E. kit list is available from the school. If you are unable to afford the cost of the uniform then seek advice from the school office.

P.E. Kit (Physical Education)

All children are required to change into appropriate kit and footwear for P.E. Children may have the opportunity to go swimming. Appropriate swimwear and towel will be required for this activity. A small fee may be requested to cover the costs of the lesson and the coach journey to the local pool.

По причинам безопасности, во время плавания или на занятиях спортом драгоценности запрещены.

Home School Agreement

Школа должна дать вам письменное соглашение домашнего школы, в которых излагаются цели и ценности школы. Соглашение должно перечислить обязанности школы, свои обязанности и то, что школа ожидает от своих учеников. Соглашение каждой школы разные, но все должно охватывать важность регулярного и пунктуального посещаемости, дисциплине и хорошее поведение и домашних заданий. Вы и ваш ребенок будет предложено подписать копию договора. Если вы не чувствуете, что можете подписать его, вы не должны. Вы можете обсудить это со школой.

Посещаемость и пунктуальность

Важно приходить в школу вовремя каждый день. Если ученик часто опаздывает или не приходит в школу без причины, представитель образовательного благосостояния свяжется с семьей. В серьезных случаях родителей могут вызвать в суд и наказать.

Родители должны просить разрешение на отсутствии детей в школе по другим причинам. Невыполнение этого требования может привести к тому, что ваш ребенок, отсутствует по не уважительной причине.

Детям не разрешено покидать школу без сопровождения, во время занятий.

For health and safety reasons no jewellery is to be worn during P.E

Home School Agreement

The school should give you a written home-school agreement, setting out the school's aims and values. The agreement should list the school's responsibilities, your responsibilities and what the school expects of its pupils. Each school's agreement is different but all should cover the importance of regular and punctual attendance, discipline and good behaviour and homework. You and your child will be asked to sign a copy of the agreement. If you don't feel you can sign it, you don't have to. You can discuss this with the school.

Attendance, Punctuality and Absence

Attendance at school each day is compulsory by law (unless absence is due to illness). It is also vital to arrive at school on time each day. If pupils are often late or absent with no reason, the family may be contacted by the Educational Welfare Officer. In serious cases, parents may be taken to court and fined.

Parents must request permission for absence from school for reasons other than illness. Failure to do so could result in your child being absent without authorisation.

Children are not allowed to leave school unaccompanied during school time.

Что делать, если ваш ребенок плохо себя чувствует?

Вам нужно будет немедленно уведомить школу, если ваш ребенок болен. Родители должны позвонить в школу утром, в первый день болезни своего ребенка.

Если он / она достаточно хорошо себя чувствует, и может вернуться в школу, но должен завершить курс лечения, необходимо обсудить это с классным преподавателем или со старшим преподавателем.

Если ваш ребенок страдает от астмы, диабета или других проблем со здоровьем, которые требуют регулярный прием лекарства, вам нужно будет оповестить об этом со школу.

Каникулы

Дети не должны быть в отпуске в школьное время. Если вы хотите забрать вашего ребенка в отпуск в учебное время, то вы должны написать запрос в школу с просьбой, отпустить ребенка в отпуск, и указать обстоятельства, которые привели Вас к принятию такого решения. Старший преподаватель, затем примет решение, все, или сколько выходных вам можно взять из этого времени. Если Старший преподаватель, принимает решение не разрешить в этот раз, то отсутствие вашего ребенка будут записаны как несанкционированное отсутствие. Если время отсутствия больше 4 ½ дней в течение 6 недель, то ваша школа может предупредить вас об отсутствии вашего ребенка, и это может привести к штрафу.

What to do if your child is unwell?

You will need to notify the school immediately if your child is absent. Parents are expected to phone the school on the morning of the first day of their child's illness.

If he/she is well enough to return to school but needs to complete a course of medication, you must arrange this with the class or Head Teacher.

If your child suffers from asthma, diabetes or any other health problems that require taking regular medication, you will need to arrange this with the school.

Holidays

Children should not be taken on holiday in school term time. If you want to take your child out of school during term time, you must write to the school requesting this leave stating the exceptional circumstances which have led you to take your child out of school. The Head Teacher will then make a decision whether to authorise all, some or none of this time. If the Head teacher decides not to authorise this time, then your child's absence will be recorded as unauthorised. If the time taken is more than the trigger of 4 ½ days over 6 weeks, then your school may warn you about your child's absence and this may lead to a fine.

Дети Пропускающие Образование

Это обязанность местных органов власти, чтобы убедиться, что все дети получают подходящее образование. Когда ребенок не посещает школу, и школа не может найти ребенка или его семью по известному адресу, школа обязана сообщить об этом ребенке как о пропускающим образование.

Местные власти будут продолжать искать этого ребенка, пока они не найдут подтверждение о том, что ребенок получает образование в другой школе, стране или получает образование на дому. Если вы решите покинуть этот район, например, вернуться в свою страну, очень важно, что бы вы оповестили школу о своих планах. Если это возможно, скажите им, когда вы намерены покинуть страну, в какую школу ваш ребенок будет ходить и когда ребенок намерен начать посещение новой школы. Неуведомление школы может привести к местным или международным поискам вас и вашего ребенка.

Домашние задания

Школы советуют родителям регулярно слушать чтение детей и помогать с домашними заданиями. Иногда, детям могут задать исследовательскую работу. Каждая школа имеет свою политику домашних заданий, которая определяет объем работы на дому. Это зависит от возраста ребенка.

Бесплатные обеды в школе

С сентября 2014 года, все дети с подготовительной, 1 года и 2 года в Англии, имеют право на бесплатное школьное питание

Дети в возрасте до обязательного школьного возраста, 3 года и выше, которые учатся полное время, могут также иметь право на получение бесплатного питания в школах, если они получают одно из ниже указанных пособий:

- Поддержка Дохода (Income support)
- Income-based Jobseekers Allowance
- Поддержка в соответствии с частью VI Закона об иммиграции и предоставлении убежища 1999 • Гарантированная элемент государственном пенсионном Кредит

Children Missing Education

It is the local authority's duty to make sure that all children receive a suitable education. When a child does not turn up at school, and the school cannot find the child or the family at the known address, they have a duty to report this child as missing education. The local authority will then continue to search for this child until they are found in another school or they have confirmation that they are receiving an education in another country or they are being educated at home. If you decide to leave the area, for example, return to your home country, it is important that you let the school know of your plans. If possible, tell them when you are going, what school your child will attend and when the child intends to start. Failure to notify the school may result in local, national and international searches for you and your child.

Homework

Schools encourage parents to regularly listen to their children read and assist with their study or homework. Occasionally children may be asked to research items that will help their school work. The school will have a homework policy which outlines the amount of work that must be sent home. This varies according to the age of the child.

Free School Meal

From September 2014, all children in reception, year 1 and year 2 in England are eligible for free school meals.

- The guaranteed element of State Pension Credit

- Child Tax Credit Налоговый кредит на ребенка (при условии, что вам не положен Рабочей налоговый кредит и имеете годовой доход не более £ 16, 190)
- Working Tax Credit run on - платится за 4 недели после прекращения оплаты за Working Tax Credit
- Universal Credit

Вы можете обратиться

Интернет: www.lincolnshire.gov.uk / FSMapply

Тел.: 01522 782030

Или связавшись со школой вашего ребенка для заявки

Закуски/обед

Некоторые школы обеспечивают детей бесплатными закусками, но в общем детям советуется приносить с собой в школу фрукты или овощи для перерывов.

Children under compulsory school age and year 3 or above, who are in full time education, may also be entitled to receive free school meals if they receive one of the qualifying benefit below:

- Income Support
- Income-based Jobseekers Allowance
- Income-related Employment and Support Allowance
- Support under Part VI of the Immigration and Asylum Act 1999
- The guaranteed element of State Pension Credit
- Child Tax Credit (provided you are not also entitled to Working Tax Credit and have an annual gross income of no more than £16,190)
- Working Tax Credit run-on – paid for 4 weeks after you stop qualifying for Working Tax Credit
- Universal Credit

You can apply:

Online: www.lincolnshire.gov.uk/FSMapply

Tel.: 01522 782030

Or by contacting your child's school for an application form.

Snacks/Lunch

Some schools may provide free snacks, but in general, children are encouraged to bring pieces of fruit or vegetables to eat at break-time.

Во многих начальных школах доступны теплые обеды за низкую плату. Но ваш ребенок может брать и собой здоровую пищу, на пример, бутерброды, йогурт, фрукты и напиток. Избегайте пищи с большим количеством сахара и жира, на пример чипсы, шоколад, лимонады и сладости. Жвачка запрещена в школе.

Некоторые школы позволяют детям идти домой в обеденный перерыв. Пожалуйста, проконсультируйтесь с школой, если вы хотите, чтобы ваш ребенок шел домой во время перерыва.

Вы не должны делать так как все, особенно если вашему ребенку это не нравится. Допускается, что ребенок может брать собой дома приготовленную еду, но не во всех школах есть возможность подогреть эту еду. Вы можете переговорить нужды вашего ребенка с главным учителем

Дополнительные занятия

Каждая школа может предложить различные занятия во время обеденного перерыва или после уроков, которые обычно бывают бесплатны или предполагают небольшую оплату. Индивидуальные занятия музыкой в школе проводят преподаватели государственной музыкальной школы, или же частная музыкальная школа, для оплаты услуг которой и предполагается небольшая плата.

Примеры дополнительных занятий:

- Спортивные секции, например по футболу или гимнастике
- Искусство

Many primary schools now provide hot lunches for a small charge. Alternatively, your child can bring a healthy packed lunch to school. A typical packed lunch may consist of sandwiches, yoghurt, piece of fruit and a drink. Avoid food high in sugar and fat content such as crisps, chocolate, fizzy drinks and sweets. Chewing gum is not permitted in schools.

Some schools may allow children to go home at lunchtime. Please consult with your school if you would like your child to go home for lunch.

You do not have to copy what others are having especially if your child does not like it. It is acceptable for children to take homemade food to school if they prefer, although many schools do not have facilities for heating it up and keeping it warm. You may wish to discuss your child's dietary needs with the Head Teacher and with your child.

Extra Curricular Activities

Schools may offer activities during lunchtime or after school which are usually free or have a small charge. Individual music lessons are provided in school by the Local Authority Music Service or local provider for which there is a fee.

Examples of extra curricular activities:

- Sports clubs, e.g. football, gymnastics
- Homework clubs
- Art clubs

- Музыкальные секции, например школьный хор

Родители могут помочь с проведением дополнительных занятий, если у них есть на то соответствующее образование, разрешение местного совета или школьной управы на данную деятельность Local Authority clearance check (DBS). Родителям предлагается возможность принимать участие в Совете Родителей и Учителей или работать в школьном правлении. Если Вы хотели бы принять более активное участие в образовании своего ребенка, обратитесь в администрацию школы для получения дополнительной информации.

Мероприятия в школе

- **Родительский вечер** – возможность для родителей переговорить с учителями о прогрессе ребенка в учебе. Родителям предоставляется возможность ознакомиться с работами ребенка. .
- **Открытый день** – день, когда родители приглашаются в школу для осмотра работ детей.
- **Спортивный день**– ежегодное мероприятие, когда дети соревнуются в разных видах спорта между собой. Родителям обычно разрешено прийти.

Школьные спектакли– дети по желанию могут участвовать в школьных спектаклях и это великолепная возможность для родителей принять участие

- **Школьные поездки** – школа может организовать разные выездные образовательные поездки. Школы часто просят поддержки родителей. Всегда необходимо письмо согласия от родителей. Даже если ваш ребенок не едет в поездку, он должен прийти в школу.

Music clubs, e.g. school choir

Parents are able to help with the schools activities providing they have clearance to work with children via the Local Authority clearance check (DBS). You may also wish to join the schools Parent Teacher Group or become a governor of the school. If you would like more involvement in your child's education ask your school for information.

School Events

- **Parents Evening** – An opportunity for parents to discuss the progress of their child with the class teacher. Parents will also be given the opportunity to view their children's work.
- **Open Day** – This is when all parents are invited to visit the school and view the work of the pupils.
- **Sports Day** – Annual event where children compete in sporting events, e.g. races. Parents can usually attend.
- **School Plays** – Children may become involved in school plays and perform to the public. This is a great opportunity for parents to show their support and encouragement.
- **School Trips** – Schools may organise trips to various educational locations for children. Schools often ask for parent helpers. Schools must have permission from parents, i.e. a signed letter in order for children to be able to go. If your child does not go on the trip, they must still attend school.

- **День подготовки персонала** - школьный персонал может посещать квалификацию повышающие курсы. Школа заранее сообщит вам об этих днях, поскольку дети в этот день в школу не должны идти.
- **Летний праздник** – обычно это благотворительные мероприятия летом с играми и ярмаркой.
- **Собрание хорошей работы** – родители приглашаются на мероприятия в школу, когда награждаются хорошие работы.
- **Религиозная деятельность** – школы с религиозным наклоном организуют религиозные мероприятия как часть своей образовательной школьной программы. Родители имеют право не вести детей на мероприятия с религиозным наклоном. Оповестите школу о религиозных нуждах вашего ребенка.

Государственная Программа

Первичный этап развития, от 3 до 5 лет

Существуют четыре основных направления работы с детьми, лежащих в основе создания государственной программы обучения для всех школ, в рамках которых проводится обучение детей в классах дошкольной подготовки и начальных классах:

- Уникальный ребенок
- Позитивные взаимоотношения
- Развивающая среда
- Обучение и развитие

- **Staff Training Day** – School staff attend training to improve their skills teaching and update their curriculum knowledge. The school will inform parents when these days are as the children will not need to attend school.
- **Summer Fete** – Usually a fundraising event that involves games and stalls etc.
- **Good Work Assembly** – Parents are invited to attend the school assembly where good work is celebrated.
- **Religious Worship** – Schools with Church affiliation have religious worship and related activities as part of their curriculum. Parents have the right to withdraw their children from acts of religious worship. Talk to the school about your child's specific religious needs.

The National Curriculum

The Early Years Foundation Stage, 3 to 5 years old

For all schools with nursery and reception classes, this guidance sets out four areas of learning which form the basis of the foundation stage curriculum. These areas are:

- The unique child
- Positive relationships
- An enabling environment
- Learning and development

Государственная Программа для детей в возрасте от 5 до 11 лет

Детям предлагается широкий спектр школьных предметов в рамках начальной школы. Хорошее знание государственной школьной программы поможет Вам в полной мере поддерживать образование Вашего ребенка.

Для получения дополнительной информации посетите:
<https://www.gov.uk/national-curriculum/overview>

Предметы государственной школьной программы

Для первого, 2 и 3 года, по национальным учебным планам сопровождается серией из восьми уровней, используемых для оценки работы детей по сравнению с учениками того же возраста по всей стране.

The National Curriculum for 5 to 11 years old

Children will study a wide range of subjects during their time in primary education. A good knowledge of the National Curriculum will allow you to fully support your child's education.

For more information visit:
<https://www.gov.uk/national-curriculum/overview>

National Curriculum Levels

For Key Stages 1, 2 and 3 the National Curriculum is accompanied by a series of eight levels used to evaluate children's work compared to pupils of the same age throughout the country.

Стандартный тест оценивания учеников (SATs)

Возраст	Тесты
6 / 7 Год 2	Главный Тест 1– тест включает математику и литературу. Эти тесты исполняются в не принужденной атмосфере.
10 / 11 Год 6	Главный Тест 2– включает в себя математику и литературу.
Детей оценивают во все время начальной школы для уверенности, что происходит прогресс.	

Переход в среднюю школу.

Ученики переводятся в среднюю школу по окончании 6-го класса. Вы можете подать заявление на перевод вашего ребенка в среднюю школу в сентябре, за год до достижения им соответствующего возраста. Все средние школы открыты по вечерам в сентябре и октябре, чтобы вы смогли прийти с ребенком и ознакомиться с обстановкой.

Типы средних школ.

Общая школа / Comprehensive Schools

Standard Assessment Tests (SATs)

Age	Tests
6 / 7 Year 2	Key Stage One SATs – The tests cover numeracy and literacy. These tests are conducted in a relaxed atmosphere.
10 / 11 Year 6	Key Stage Two SATs – The tests cover numeracy and literacy.
Children are assessed throughout their primary school life to ensure they are making progress.	

Transferring to Secondary School

Pupils transfer to secondary school at the end of year 6. You can apply for a place at a secondary school from the September in the year before your child is due to start at the school. All secondary schools hold open evenings during September/October so that you can go and look around the school with your child.

Types of Secondary School

Comprehensive Schools

Данные школы принимают детей с различными способностями. Некоторые школы вводят специализацию и отбирают примерно 10% учеников на основе соответствия их знаний определенной направленности.

Академии / Academies

Академии принимают детей с разными способностями. Некоторые академии предполагают специализацию и отбирают примерно 10% учеников на основе соответствия их знаний определенной направленности.

Грамматические школы / Grammar Schools

Чтобы ребенок был принят в грамматическую школу, он должен пройти отборочные тесты 11+ . Данные школы отбирают 25% лучших детей в Линкольншире, на основе их академических показателей. Это значит, что Ваш ребенок должен соответствовать минимальному стандарту по результатам тестирования.

Экстра обучения для тестов 11+ широко доступен, но затраты должны оплатить родители. Родители должны знать, что прохождение теста 11 + это только первый шаг. Дети должны быть в состоянии работать на этом уровне самостоятельно, если вам предложили место в гимназии.

Для школьников, изучающих английский в качестве дополнительного языка, иногда можно принимать специальные меры для сдачи теста и родителям следует обратиться в школу по этому поводу.

These schools take children of all abilities. Some schools have specialisms and select up to 10% of pupils on the basis of their aptitude for a particular subject.

Academies

Academies are all ability schools. Some academies have specialisms and select up to 10% of pupils on the basis of their aptitude for a particular subject.

Grammar schools

For your child to be considered for a grammar school, they must take the 11+ selection tests. Grammar schools aim to select the top 25% of children based on academic ability. Your child has to reach the minimum qualifying standard in the tests.

Extra out of school tuition for the 11+ tests is widely available but the costs have to be met by parents. Parents should be aware that passing the 11+ test is just the first step. Children would need to be able to work at this level independently, if offered a place at a Grammar School.

For pupils who are learning English as an additional language it is sometimes possible to make special arrangements for sitting the tests and parents should contact the school about this.

Дополнительную информацию о 11+ и Grammar Schools можно найти на сайте www.grammarschools.lincs.sch.uk.

Религиозные Школы

Некоторые средние школы имеют религиозный уклон. Данные школы обычно связаны с определенными традициями вероисповедания (англиканские или католические) и политика их приема детей, иногда, отдает предпочтение принадлежности членов семьи к данной традиции.

В то же время, это не значит, что вы обязаны быть частью данной религиозной общины, дабы быть принятыми в школу.

Эти формы можно найти в Интернете или вы можете попросить в бумажной форме.

Школы, которые используют эти критерии перечислены на формах. Важно, прочитать их полюса, поскольку они могут попросить дополнительных доказательств, например, копию свидетельства о крещении или письмо от врача.

Бесплатные школы

Школы финансируемые государством, созданы по запросу родителей. Они могут быть созданы желающими в том числе благотворительными организациями, бизнес организациями, преподавателями и группой родителей.

Независимые школы (частные школы)

Есть платные частные школы, управляемые назначенными управляющими и не зависят от многих правил и условий, которые применяются к финансируемым государством школам.

Further information about the 11+ and Grammar Schools can be found at www.grammarschools.lincs.sch.uk.

Religion, Faith and Medical Schools

Some secondary schools have a link with a particular faith group and their admissions policies may give precedence to practicing members of that faith community.

If you would like your child's application to be considered based on religion, faith or medical condition, you need to fill in a different form. These forms can be found online or you can ask for a paper form.

Schools that use these criteria are listed on the forms. It is important that you read their policy as they may ask for additional evidence, for example, a copy of the baptism certificate or doctor's letter.

Free Schools

These are all ability publicly funded schools set up in response to parental demand. They can be set up by a wide range of proposers including charities, businesses, teachers and groups of parents.

Independent Schools (Private Schools)

Are fee-paying private schools, governed by an elected board of governors and independent of many of the regulations and conditions that apply to state funded schools.

Если вы хотите обратиться в частную школу, вы должны сделать это непосредственно в школе. Вы не можете назвать их на анкете.

Университет технических вузов (UTCS)

Линкольн UTC технический колледж для 14-18 лет. Они имеют спонсорство от университета и работодателей и объединяет практическое и академическое образование.

Что такое «специальные образовательные потребности»?

Закон гласит, что ребенок имеет особые потребности в образовании, если он или она имеют трудности в обучении и должны иметь специальные условия. Дети с особыми потребностями (SEN) должны иметь все необходимое в их школе.

Дети не должны рассматриваться как имеющие трудности в обучении исключительно потому, что язык или форма родного языка, отличается от языка, на котором они будут обучаться (SEN Кодекс практики-DfES, 2014).

Один ребенок из пяти имеет трудности с обучением в какой-то момент во время его или ее школьной жизни.

У Вашего ребенка трудности в обучении, если он или она:

- находит обучение гораздо труднее, чем большинство детей того же возраста; или
- имеет инвалидность, что делает трудным посещение обычных учебных заведений.

If you wish to apply to an independent school you should do so directly to the school. You cannot name them on your application form.

University Technical Colleges (UTCs)

Lincoln UTC is a technical college for 14-18 years olds. They have university and employer sponsors and combine practical and academic studies.

What are 'special educational needs'?

The law says that a child has special educational needs if he or she has a learning difficulty and needs to have special educational provision. Children with special educational needs (SEN) should have their needs met in their school.

Children must not be regarded as having a learning difficulty solely because the language or form of language of their home is different from the language in which they will be taught (SEN Code of Practice -DfES, 2014).

About one child in every five has learning difficulties at some time during his or her school career.

Your child has learning difficulties if he or she:

- finds it much harder to learn than most children of the same age; or
- has a disability which makes it difficult for him or her to use the normal educational facilities.

Если у вас есть какие-либо опасения по поводу:

- поведения / эмоциональные проблемы
- коммуникация
- смешивания с другими
- мобильность
- трудности со зрением или слухом
- или только общие опасения по поводу благополучия вашего ребенка, пожалуйста, обратитесь к учителю вашего ребенка.

Для детей с физическими трудностями, существуют специализированные школы, которые обслуживают их потребности. Поддержка будет оказываться детям в зависимости от их потребностей.

Вы можете получить консультацию и поддержку от службы The Parent Partnership Service and Early Support Care-ordination (ESCO) Service

If you have any worries about:

- behavioural / emotional issues
- communication
- mixing with others
- mobility
- vision or hearing difficulties
- or just general concerns about your child's wellbeing please speak to your child's teacher.

For children with a complex physical learning difficulty there are specialist schools which cater for their needs. Extra support will be given to children based on their needs. As your child's needs change so does the support given.

You can get advice and support from The Parent Partnership Service and Early Support Care-ordination (ESCO) Service

Служба сотрудничества родителей

Данная служба предоставляет информацию, поддержку и совет родителям и опекунам детей с особыми потребностями или инвалидностью.

Служба удостоверяется. Что родители полностью включены в процесс принятия решение по поводу обучения их ребенка. Волонтерские службы могут объяснить все процедуры, помочь с заполнением необходимых документов, прийти на встречу с родителями и связаться с другими необходимыми службами.

Вы можете получить буклет об особых потребностях в обучении, переведенный на различные языки, в

Службе сотрудничества родителей
по телефону 01522 553351.

www.lincolnshireparentpartnership.org.uk

The Parent Partnership Service

The Parent Partnership Service provides information, support and advice to parents and carers of children with special needs or disabilities.

This service makes sure that parents are fully involved in decisions about their child's education. Volunteer supporters can explain procedures, help with paperwork, go to meetings with parents and link with other services.

You can obtain a booklet translated into several community languages about special educational needs from:

Parent Partnership Service

Tel.: 01522 553351.

www.lincolnshireparentpartnership.org.uk

Early Support Care Co-ordination (ESCO) Service

Early Support Care Co-ordination (ESCO) Service работает вместе с детьми и молодежью с ограниченными возможностями и их семьями, обеспечивая своевременную поддержку и уход. ESCO предоставляет услугу детям и молодежи в возрасте от рождения и до 18 лет во время ожидания статуса инвалидности.

ESCO предлагает следующие услуги:

- ESCO забронировать встречу:

Возможность для родителей / опекунов обсудить вопросы с квалифицированным специалистом в течение одного часа, в Children's Centre для получения всей информации о доступных услугах и поддержке в Линкольншире.

Родители / опекуны могут забронировать Drop-In встречу непосредственно с Lincolnshire Customer Services Centre по: 01522 782111

- ESCO Уход Координация:

ESCO может обеспечить поддержку и связь, ключевой деятель в ESCO обеспечивает единую точку контакта по приоритетам ребенка или неудовлетворенные потребности молодого человека через регулярные совещания. Эта услуга может быть доступна через профессионалов помогающих семье с завершением направлений.

Дополнительная информация может быть получена:

Телефон 01522 552389

Электронная почта: esco@lincolnshire.gov.uk

Early Support Care Co-ordination (ESCO) Service

Early Support Care Co-ordination (ESCO) works alongside children and young people with a disability and their families, providing timely support and care co-ordination. ESCO provides a service for children and young people between the ages of birth to 18 years while unmet care co-ordination needs are present from their disability.

ESCO offers the following service:

- ESCO Drop-in appointment:

An opportunity for parents/carers to sit down with a skilled professional for a one hour session at a convenient Children's Centre to access information and guidance about the available services and avenues of support in Lincolnshire.

Parents/carers can book a Drop-in appointment directly with Lincolnshire Customer Services Centre on: 01522 782111

- ESCO Care Co-ordination:

ESCO can facilitate a multi-agency support network, with an ESCO Key Worker providing a single point of contact to prioritise the child or young person's unmet needs through regular review meetings and keyworking. This service can be accessed through a professional involved with the family completing a referral.

Further information can be obtained:

Tel. 01522 552389

E-mail: esco@lincolnshire.gov.uk

Ethnic Minority and Traveller Education Team (EMTET)

EMTET обеспечивает поддержку детям, для которых английский язык является дополнительным языком. Эта услуга помогает школе поддержать вашего ребенка в процессе интеграции и поможет удовлетворить культурные и языковые потребности.

Поддержку со стороны EMTET можно обсудить со школой.

Дополнительную информацию можно получить:

Тел.: 01427 787190.

EMTET@lincolnshire.gov.uk
www.lincolnshire.gov.uk / emtet

Ethnic Minority and Traveller Education Team (EMTET)

EMTET provides support for children who have English as an additional language. This service will help the school to support your child's integration and will help to meet their cultural and linguistic needs.

Support from EMTET can be discussed with the school.

Further information can be obtained:

Tel.: 01427 787190.

EMTET@lincolnshire.gov.uk
www.lincolnshire.gov.uk/emtet

Линкольншир Скауты

Мальчики и девочки в возрасте от 6 до 25 лет в регионе Линкольншир могут присоединиться к скаутам и принять участие во множестве интересных и увлекательных приключениях каждую неделю.

Скаутинг дает возможность молодым людям попробовать что-то новое и необычное.

Скаутинг является самым успешным молодежным движением во всем мире, предлагая своим членам, широкий спектр увлекательных приключений, и создает личный вызов для всех. Одну неделю обучение спуска, за тем парусный спорт, а так же поход и кемпинг.

Быть скаутом, это возможность получит ценный опыт , наслаждаясь процессом.

Для получения дополнительной информации посетите:

www.lincsscout.org.u

Lincolnshire Scouts

Boys and girls from 6 to 25 years old in the Lincolnshire region can join the scouts and take part in loads of exciting and adventurous activities every week.

Scouting gives young people the opportunity to try something new and different, and that means going beyond the weekly meeting.

Scouting is the most successful youth movement in the entire world, offering its members a range of adventurous activities, and creates a personal challenge for all. One week could be abseiling, the next sailing, and then going hiking and camping.

Being part of Scouts can help young people to do so much more, and have a great time in the process.

For more information visit:

www.lincsscout.org.uk

Расизм и Расистские нападки

Закону о расовых отношениях от 2010-го года, запрещает какую-либо дискриминацию на основе расовой принадлежности. По закону, местная власть и школы должны предлагать услуги, на принципах равноправия и равных возможностей.

Что делать, если ваш ребенок попал в меж-расовый инцидент?

Расизм и расистские нападки привносят очень большой стресс в семью и могут значительным образом повлиять на обучение ребенка. Поэтому, не стесняйтесь спросить у школьной администрации насчет их политики в отношении расизма и расистских нападков, если таковые имеют место быть.

Расизм может проявляться в следующих формах:

- прямой расизм, то есть расистские замечания, информация или атаки, итд.
- Косвенный расизм, то есть проявляющийся в отношении приема ребенка в школу, школьной формы, содержания школьной программы итд.

Что вы можете делать:

- Подайте жалобу на то, что произошло, представителю школы, который сможет передать эту жалобу в высшие инстанции, отвечающие за разрешение проблем расизма в школе;
- Попросите расследовать случай в школе, если возможно;

Racism and Racial Harassment

The Equality Act 2010 makes it illegal to discriminate on the ground of race. By law, Local Authorities and schools must provide services which are fair and promote equal opportunities.

What to do if you or your child is involved in a racist incident?

Racism and racial harassment are issues which can cause a great deal of distress for the family and can affect the child's education. Therefore do not be afraid to ask the school for their policy on dealing with racism and racial harassment should it occur.

Racism can be in the form of:

- direct racism, e.g. racist remarks, materials, attacks etc
- indirect racism, e.g. in relation to admission into school, school uniform, curriculum content etc.

What you should do:

- Report what has happened to a member of staff who will then report to a senior member of staff responsible for dealing with racist incidents.;
- ask for the incident to be investigated by the school if appropriate; and if you feel you are unable to approach the school, then contact LA School Community Liaison Officer on 01522 782030

- Если вы чувствуете, что не можете обратиться в школу, свяжитесь со службой LA School Community Liaison Officer

По телефону 01522 782030

За большей информацией вы также можете обратиться в:
EMTET (Ethnic Minority and Traveller Education Team)

Tel.: 01427 787190

www.lincolnshire.gov.uk/emtet

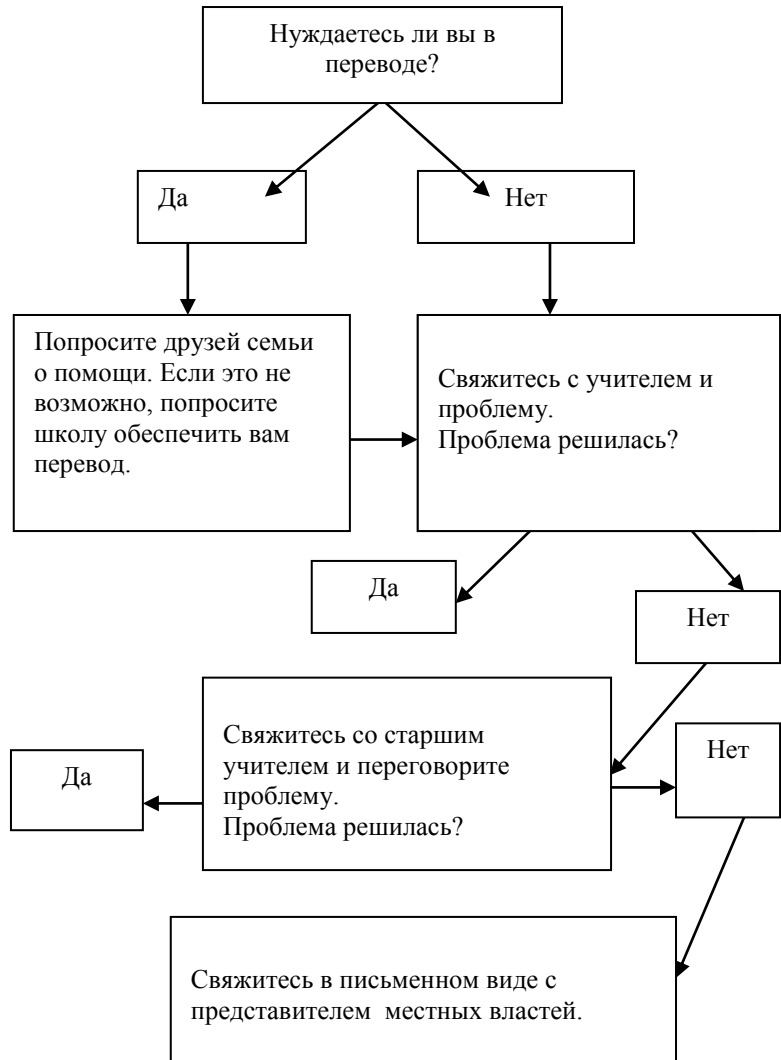
For further information you could also contact:

EMTET (Ethnic Minority and Traveller Education Team)

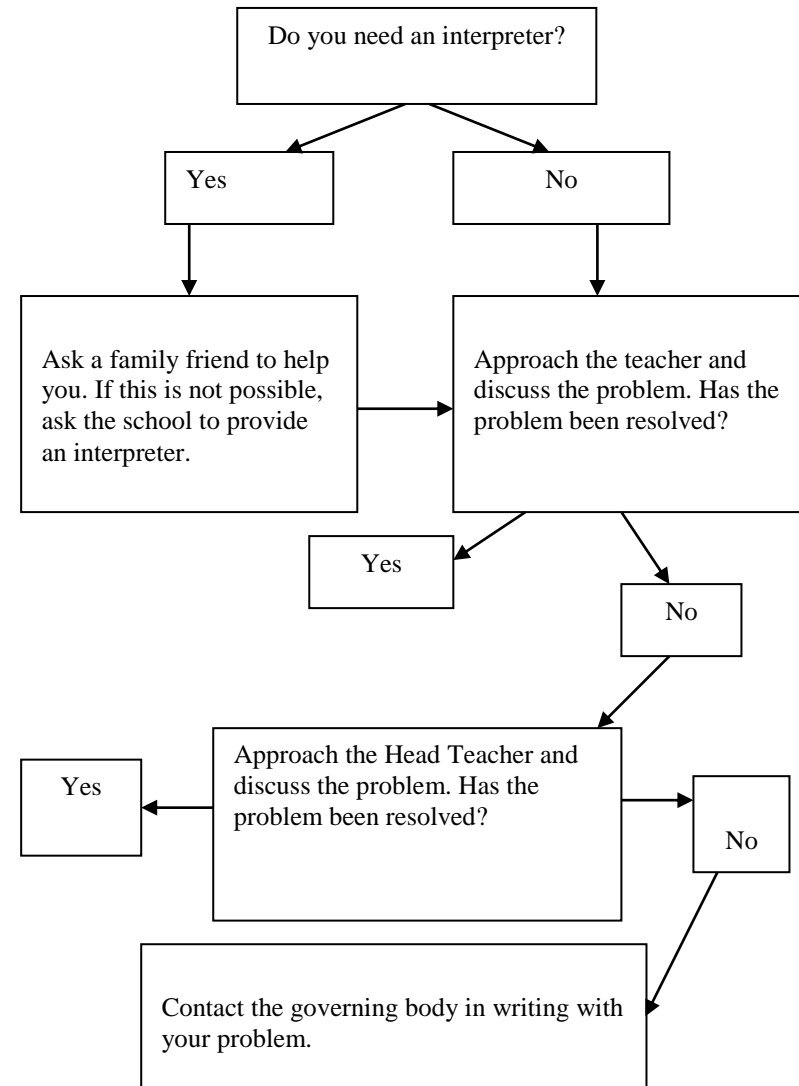
Tel.: 01427 787190

www.lincolnshire.gov.uk/emtet

Приложение I Процедура подачи жалоб



Appendix I Complaint Procedure



Приложение II : О школе вашего ребенка

(пример для использования школы)

Добро пожаловать в

.....

Номер телефона школы

.....

Имя учителя вашего ребенка

.....

Школа начинается в

И заканчивается в

Пожалуйста, привозите и забирайте вашего ребенка вовремя. В случаях опоздания сообщите об этом школе. Также сообщите, если ребенка заберет кто-нибудь другой.

Appendix II : About your child's school

(Sample letter to be used by school)

Welcome to

.....

School telephone number

.....

Your child's teacher is

.....

School begins at

and finishes at

Please bring and collect your child on time. In an emergency please telephone the school if you are going to be late or if someone different will be collecting your child.

Приложение III: Отсутствие ребенка в школе
(Пример для использования родителями)

Дата:/...../.....

Г-н/ г-жа:

Я хотел бы сообщить, что мой ребенок не будет посещать/не посещал школу из-за (назовите причину):

.....
.....
.....
.

Имя ребенка:

Дата отсутствия:

С уважением

.....

Родитель / опекун подпись

Appendix III: Absence from school
(Sample letter to be used by parents)

Date:/...../.....

Dear:

I would like to inform you that my child will not be attending/was not able to attend school due to (give reason):

.....
.....
.....

Name of child:

Date of absence:

Yours sincerely

.....

Parent / Guardian Signature

Приложение IV: Запрос/Подтверждение встречи

(пример для использования родителями)

Дата:/...../.....

Я желаю встретиться с

Учителем моего ребенка

Старшим учителем

Учителем моего ребенка и старшим учителем

Имя ребенка:

Родитель /опекун

(Пример для использования учителями)

Г-дин/ г-жа

Встреча по вашему запросу состоится:

Дата:Время:

Appendix IV: Requesting / Confirming a meeting

(Sample letter to be used by parent)

Date:/...../.....

I would like to make an appointment with

My child's teacher

The Head Teacher

My child's teacher and Head Teacher

Name of child:

Parent / guardian

(Sample letter to be used by school)

Dear Parent

A meeting has been arranged for you to attend:

Date: Time:

Приложение V: Лекарство

(пример для использования родителями)

Дата:/...../.....

Г-дин/ г-жа.....

Вследствие медицинских причин, моему ребенку необходимо принимать следующее лекарство:

Лекарство:

Дата:

Время:

Имя ребенка:

.....
Подпись родителя/опекуна

Appendix V: Medication

(Sample letter to be used by parent)

Date:/...../.....

Dear

For medical reasons, my child needs to take the following medication:

Medication:

Date:

At (what time):

Name of child:

.....
Parent / Guardian Signature